

# NOTICE DE PRESENTATION NON TECHNIQUE

PJ N° 7

## MONDELEZ JUSSY

### PROJET « Nouveau Jussy 2022 »



| Date       | Version | Objet de la version |
|------------|---------|---------------------|
| 23/02/2022 | 01      | Demande d'origine   |

# 1 GENERALITES ET OBJECTIFS DU DOSSIER D'AUTORISATION ENVIRONNEMENTALE

Mondelez est une multinationale principalement orientée dans la confection de biscuits et chocolats. Le site de Jussy est spécialisé dans la fabrication de gâteaux moelleux de la marque Lu, Milka et Vandamme.

Le site dispose d'un arrêté préfectoral d'autorisation datant du 29 septembre 2010. Le site est soumis à Autorisation pour les rubriques 2220-1, 2221-1 et 2920-2-a.

Le site de Jussy a subi un incendie le 3 septembre 2020. Cet incendie a endommagé les deux derniers étages du bâtiment principal de production. Lors de l'incendie la chaîne de production Mini 1 a été entièrement détruite, et les 2 autres lignes 3/4 et 5 ont été endommagées. Seule la ligne de production Mini 2 au rez de chaussée n'a pas été impactée directement par l'incendie, elle a subi des dégâts relatifs au ruissellement des eaux d'extinction.

Le site a déposé un porter à connaissance en mars 2021 pour le redémarrage de la ligne Mini 2. Ce porter à connaissance a fait l'objet d'un donné acte de la part de la DREAL, émis le 12 mars 2021.

Le site va mettre en activité deux nouvelles lignes de production de gâteaux avec deux nouveaux fours, en remplacement des trois lignes détruites ou endommagées à partir de mars 2022. Ce projet est nommé « Nouveau Jussy ».

Le site a déposé un porter à connaissance le 29 octobre 2021 pour le démarrage des 2 nouvelles lignes Phénix 1 et Phénix 2. Ce porter à connaissance fait l'objet d'un arrêté préfectoral complémentaire en cours de signature actuellement.

Les tendances des futurs volumes pour les lignes Phénix 1 et Phénix 2 à partir de fin 2022 et des prochaines années engendrent le 1er franchissement d'un seuil IED (rubrique 3642-3). Cela signifie que le projet « Nouveau Jussy » est une extension soumise à évaluation environnementale systématique au titre de la rubrique 1 du tableau annexé à l'article R.122-2 du Code de l'environnement et la modification est substantielle : une nouvelle autorisation environnementale est nécessaire avec étude d'impact et enquête publique.

Cette note a pour but de présenter le projet du « nouveau Jussy ».

Le présent document synthétise :

- La présentation générale du site comprenant la description de son environnement ;
- La présentation des nouvelles installations du projet Marshall « Futur Jussy » ;

Les premières productions de la ligne Phénix 2 débutaient à partir de mai 2022. La ligne Phénix 1 réaliserait ses premières productions à partir de juillet 2022.

## 2 INFORMATIONS RELATIVES A L'EXPLOITANT

### 2.1 Fiche d'identité

Tableau 2 : Fiche d'identité du site de Mondelez Jussy

|                                      |   |
|--------------------------------------|---|
| Raison sociale                       | MONDELEZ FRANCE BISCUITS PRODUCTION SAS                                   |
| Statut juridique                     | Société par actions simplifiées   |
| Capital social                       | 13 394 624 euros  |
| N° SIRET                             | 433 085 149 00154   |
| Code NAF                             | 1072Z - Fabrication de biscuits, biscottes et pâtisseries de conservation |
| Siège Social                         | Mondelez France Biscuits Production<br>6 Avenue Réaumur<br>92140 CLAMART  |
| Site concerné par le présent dossier | Mondelez France<br>87, AVENUE DE LA VICTOIRE<br>02480 JUSSY               |
| Effectif usine                       | 139 personnes au 31 décembre 2021   |

## 2.2 Rappel de l'historique du site de Jussy

L'historique du site de JUSSY est le suivant.

Tableau 2 : Historique du site de Mondelez Jussy

| ANNEE | EVENEMENTS  |
|-------|---|
| 1921  | Construction des bâtiments, exploités par la Société Bozon Verduraz, qui fabrique des pâtes alimentaires. Avant cette date, la zone n'était recouverte que de terres agricoles.   |
| 1951  | Cessation des activités de la Société Bozon Verduraz, l'usine sera inoccupée pendant 10 ans.  |
| 1961  | Gaston Vandamme s'implante à Jussy, afin de décentraliser ses activités de la banlieue parisienne. L'usine retrouve ses activités et se met à produire de la pâtisserie industrielle pour le compte de la Société Vandamme.         |
| 1963  | La Société Vandamme est rachetée par La Générale Alimentaire, par concentration-fusion des Sociétés Amora et Unimel (ce dernier possédait déjà Vandamme).   |
| 1973  | La Générale Alimentaire entre dans le groupe Générale Occidentale.  |
| 1979  | La Générale Alimentaire filialise sa branche "desserts" (Unimel - Francorusse) sous la dénomination Vandam S.A.   |
| 1980  | La Générale Occidentale cède Vandamme S.A et Pie Qui Chante S.A au groupe BSN.  |
| 1981  | Les Sociétés Vandamme S.A et Pie Qui Chante S.A fusionnent au sein de la Société VPSA.  |
| 1994  | La Société BSN devient le Groupe DANONE, 3ème groupe alimentaire européen.  |
| 1999  | Le Groupe DANONE rationalise ses branches d'activité, la marque LU est attribuée à toutes les productions de pâtisserie, biscuit et panification. Le site devient donc une usine de la Société LU.                                  |
| 2001  | La Société LU, devient la Société LU France.  |
| 2007  | LU France intègre le groupe KRAFT Foods   |
| 2010  | Le groupe Kraft Foods fait l'acquisition du groupe Cabdury  |
| 2012  | Spin-off des activités de snacking du groupe Kraft Foods -> la société de snacking prend le nom de Mondelēz International, l'Europe devient la région la plus importante de cette nouvelle entité (en termes de chiffre d'affaires) |
| 2015  | Mondelēz International cède ses activités mondiales de Café (création de la joint-venture JDE)  |

| <b>ANNEE</b>         | <b>EVENEMENTS</b>  |
|----------------------|--|
| <b>2017</b>          | Mondelēz International cède une partie de ses activités de confiserie en France et en Europe (création de l'entreprise Carambar & Co), pour mieux concentrer ses investissements sur ses activités clefs, dont les biscuits et gâteaux |
| <b>2018</b>          | Mondelēz International lance sa nouvelle stratégie Snacking Made Right   |
| <b>2020</b>          | Incendie du site   |
| <b>Décembre 2020</b> | Mondelez Jussy annonce le projet « nouveau Jussy »   |
| <b>Mars 2021</b>     | Redémarrage de la ligne Mini 2   |
| <b>Mai 2022</b>      | Démarrage de la ligne Phénix 2   |
| <b>Juillet 2022</b>  | Démarrage de la ligne Phénix 1   |

### 3 IMPLANTATION

Le site de Mondelez Jussy est situé 87, avenue de la Victoire 02480 JUSSY.

L'environnement proche du site est le suivant :

- Au sud- ouest, vers Jussy, les premières habitations se trouvent à environ 800 mètres, l'espace entre l'usine et ces habitations est occupé par des terres agricoles.
- Au nord- est, vers Montescourt - Lizerolles, les premières habitations se trouvent à environ 50 mètres des bâtiments de production, de l'autre côté de la rue du 10 Février.
- Face à l'usine, de l'autre côté de l'avenue de la Victoire, est implantée une entreprise de transport Detree, et un peu plus loin en direction du sud- ouest se trouve l'entreprise Citra (également une entreprise de transport).
- Au sud- est et au nord- ouest de l'usine se trouvent des terres agricoles.



Figure 1 : Implantation du site de Mondelez Jussy

Les terrains où sont exploités les installations de production sont propriétés du Groupe Mondelez.

Les parcelles cadastrales concernées sont les suivantes : n°1695, 1696, 23, 25, 26, 28, 29, 31.

Les principales caractéristiques du site sont les suivantes :

- Surface totale du site : 39 600 m<sup>2</sup>,
- Superficie au sol des bâtiments : 10 040 m<sup>2</sup>,
- Superficie développée des bâtiments : 26 000 m<sup>2</sup>, dont :
  - Production : 5800 m<sup>2</sup>,
  - Stockages : 16400 m<sup>2</sup>,

- Locaux sociaux : 1 970 m<sup>2</sup>,
- Bureaux administration / technique : 3 855 m<sup>2</sup>,

Calcul du COS (Coefficient d'Occupation du Sol) :

- $\text{COS} = \text{Surface bâtie} / \text{Surface totale}$ ,
- $\text{COS} = 10\,040 / 39\,600$      $\text{COS} = 0,25$  soit 25 %,

Surface espaces verts :

- La surface engazonnée est estimée à environ 2/3 de la surface hors - œuvre, soit environ 19 000 m<sup>2</sup>.

Surface voirie :

- La surface de la voirie est estimée à 10 560 m<sup>2</sup> environ.

## 4 PRESENTATION DU SITE - DESCRIPTIF SOMMAIRE DES MODIFICATIONS ENVISAGEES

### 4.1 Présentation et historique du groupe

Mondelez est une multinationale américaine principalement orientée dans la confection de biscuits et chocolats.

Ses produits s'écoulent dans 165 pays et sont fabriqués dans 58 d'entre eux. Mondelez emploie au total plus de 90 000 salariés et occupe une place de leader mondial dans le secteur des confiseries (Mondelez International, 2020).

### 4.2 Présentation du site de Jussy et projet « nouveau Jussy »

L'usine a été construite en 1921 sous la marque La Lune et a d'abord servi à la fabrication de pâtes et de poudres. Implantée à Jussy dans le département de l'Aisne (02), elle est située en bordure de la départementale D8 qui relie les communes de Jussy et de Montescourt-Lizerolles.

Le site est spécialisé dans la fabrication de gâteaux moelleux de la marque Lu, Milka et Vandamme.



Figure 2: Etapes clés du process de fabrication



Avant l'incendie de septembre 2020, l'usine possédait 4 lignes de production et fabriquait plusieurs types de gâteaux.

On distinguait deux lignes principales fabriquant les gâteaux multicouches dont le produit principal de l'usine qui est le Napolitain Classic depuis 1958 et deux autres lignes étaient spécialisées dans les gâteaux emmoulés. L'usine fonctionnait en continu du lundi au vendredi sur le modèle 3x8.

L'usine avait la particularité d'être construite sur 4 étages, complexifiant l'organisation des lignes de production. Dans le nouveau projet, les lignes de production seront basées sur le rez-de-chaussée et le R+1, la reconstruction du dernier étage de l'usine sera prévue et validée par la demande d'un permis de construire, cette zone sera dédiée uniquement aux stockages.

A date, seule la ligne Mini 2 a redémarrée le 25 mars 2021, date officielle de qualification de la première production commercialisable, à la suite du porter à connaissance de mars 2021 et du donné acte de la DREAL du 12 mars 2021. Ce dossier de demande d'autorisation environnementale traitera uniquement l'ensemble des nouvelles lignes de production du futur projet, des nouveaux équipements et des utilités associés.

Les étages de production de la ligne mini1 (R+2 : ancien four) et des lignes 3-4 et 5 (R+1 : anciens fours) ont été déblayés, nettoyés et décontaminés. Le site a mis en place un toit provisoire pour protéger le bâtiment des intempéries. La première partie du toit de l'usine a été reconstruite, le reste de la toiture est prévue pour juin 2022.

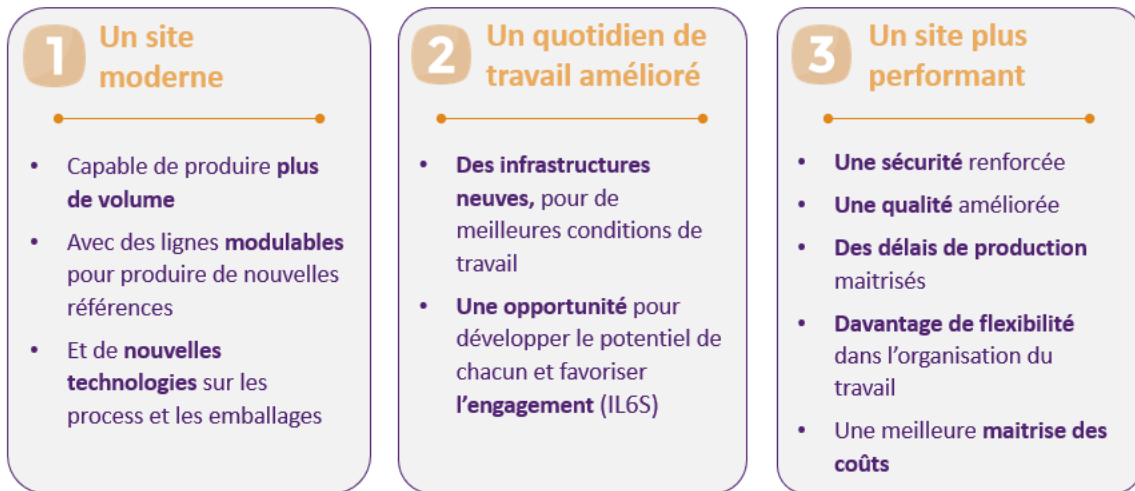
Le projet « Nouveau Jussy », inclut la construction de deux nouvelles lignes de production qui s'ajouteront à la ligne Mini 2 déjà en fonctionnement :

- la ligne Mini 2 avec la production de Napolitain multicouches (ligne existante, en production) ;
- la ligne Phénix 1 (ex-Mini 1) qui sera polyvalente et permettra la production de différents gâteaux multicouches dont une nouvelle gamme de produits;
- la ligne Phénix 2 qui résulte de la fusion des lignes 3/4 et 5. Cette ligne permettra de fabriquer l'ensemble des produits emmoulés produits auparavant ainsi que des nouveaux produits.

Les ambitions de ce projet sont divisées en 3 thèmes :



## LE NOUVEAU JUSSY : UN SITE AU CŒUR DE LA STRATÉGIE DU GROUPE



Les projections des futurs volumes annuels de production à partir d'octobre 2022 et pour les prochaines années seront progressivement augmentées pour atteindre plus de 36 % versus les volumes de 2019.

L'implantation de ces 2 nouvelles lignes implique également la création ou la modification de certaines installations sur le site, notamment :

- L'installation d'un atelier crème pour la pasteurisation,
- Le changement des unités de pétrissage des 2 nouvelles lignes,
- L'installation de 2 unités de nettoyage,
- L'ajout d'une station poudres avec des trémies et des big-bags, (entre le sous-sol et le rez-de-chaussée),
- L'installation de 3 nouveaux silos (2 silos farine et 1 silo sucre),
- Une unité de mélange alcool/sucre à l'extérieur,
- L'ajout, à l'extérieur, de 6 cuves de matières premières,
- Le rajout d'utilités sur site (transformateurs électriques, chaudière, groupe de refroidissement, d centrales de traitement d'air),
- Le local incendie avec les moto-pompes et une bâche incendie de 550m<sup>3</sup>

Le site prévoit la construction d'un demi-étage au second niveau pour le stockage de matières premières et produits finis à la place du deuxième étage complet détruit pendant l'incendie. Le site déposera un permis de construire pour cette extension en mars 2022.

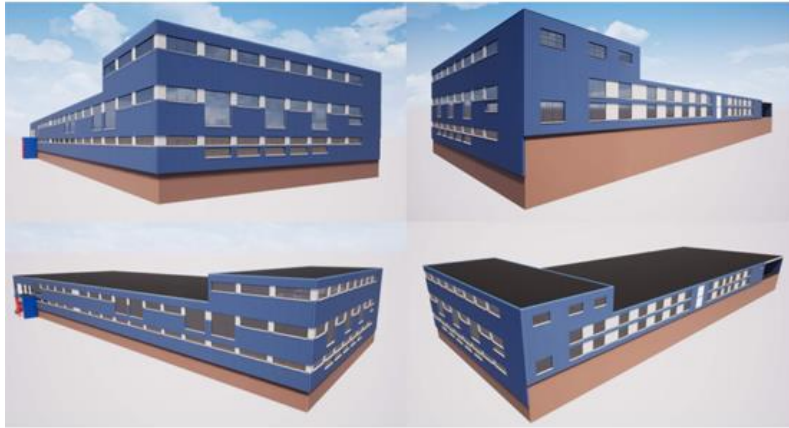


Figure 3: Projet de reconstruction d'un semi étage au second niveau

Le site prévoit cinq zones de stockage :

- Un stockage de palettes de bois, de matières de conditionnement et matières premières palettisées au sous-sol,
- Deux zones de stockage au rez de chaussée : un stockage en zone réception (Dépôt) de matériaux d'emballage et un stockage en zone Palace de matière première et produits finis.
- Une zone de stockage au 1<sup>er</sup> étage du bâtiment Franco-russe pour le stockage de produits finis,
- Une zone de stockage de matières premières et produits finis au R+2